



Selje kommune

OVERORDNA PLANSTRATEGI



2016 - 2020

Innhald

<i>Innleiing</i>	3
<i>Overordna planstrategi</i>	4
<i>Regjeringa sine forventningar</i>	5
<i>Regional planstrategi</i>	5
<i>Strategisk plan for kysten</i>	7
<i>Nordfjordsamarbeidet</i>	7
<i>Kommunereforma</i>	7
<i>Organiseringsmodell</i>	8
<i>Folkehelse</i>	10
<i>Arbeidsplassar og næringsutvikling</i> :.....	11
<i>Bustadområde og tettstadutvikling</i> :.....	11
<i>Skule, barnehage, oppvekst</i>	12
<i>Samferdsel</i>	12
<i>Kultur, idrett, organisasjons- og friluftsliv</i>	13
<i>Helse og omsorg</i>	13
<i>Flyktningar og integrering</i>	14
<i>Kulturminne</i>	15
<i>Tekniske tenester og eigedomsforvaltning</i>	15
<i>Miljø og energi</i>	16
<i>Samfunnstryggleik og beredskap</i>	16
<i>Selje kommune som ei tenesteytande kommune</i>	16
<i>Selje kommune sin organisasjon</i>	18
<i>Interkommunalt samarbeid</i>	19
<i>Arealplan</i>	19
<i>Planbehov for Selje kommune</i>	20
<i>Involvering/ medverknad</i>	20
<i>Planarbeid for perioden</i>	20
<i>Tidsplan</i>	21
<i>Vedlegg: Folkehelseprofil</i>	22

Innleiing.

Kommunestyret skal minst èn gang i hver valgperiode, og senest ett år etter konstituering utarbeide og vedta en kommunal planstrategi.

Planstrategien bør omfatte en drøfting av kommunens strategiske valg knyttet til samfunnsutvikling, herunder langsiktig arealbruk, miljøutfordringer, sektorenes virksomhet og en vurdering av kommunens planbehov i valgperioden. (Plan og bygningsloven § 10-1)

Den kommunale planstrategien vil ha 2 hovudfunksjonar:

1. Etablere ei lokal arbeidsform for planleggingsarbeid som fører til at politikarane kjenner til og har eigarskap til kommunen sitt planverk og brukar dette aktivt politisk
2. Innbyggjarane i kommunen vert kjend med planarbeidet, og har høve til å påverke

Behov for ny samfunnsdel

Selje kommunestyre gjorde vedtak om Kommuneplanens samfunnsdel for 2015 – 2027 i sak 023/15. Planen har fokus på 6 tverrfaglege tema:

- Folkehelse
- Berekraftig utvikling
- Universell utforming
- Samfunnstryggleik og beredskap
- Likestilling og tiltak mot diskriminering
- Interkommunalt samarbeid – kommunereform

Det var eit stort folkeleg engasjement rundt arbeidet med samfunnsdelen og mange av dei innspela som kom til den vil framleis gjelde for mange år framover. Det er likevel slik at verda rundt oss er i forandring, og dersom ein misser det overordna perspektivet, så vil samfunnsdelen straks vere utgått på dato.

Det vil vere viktig å etablere politisk og administrativt engasjement for dei strategiske vala vidare. Dette for å få knyte planarbeidet opp mot kommunen sine tenester sett opp i mot dei økonomiske utfordringane i åra framover.

Kommunen godkjende i samarbeid med Eid og Vågsøy i sak 073/15 ny ROS. Kommunen sine miljø- og klimautfordringar er belyst her. Denne analysen vil vere grunnlag for kommunens planarbeid i perioden.

Faktorar som vil virke inn på den kommunale strategien i tillegg til eigen analysar, vil vere nasjonale og regionale forventningar til dei kommunale utfordringane i perioden.

Den kommunale planstrategien vil difor ta utgangspunkt i dette.

Overordna planstrategi

Det arbeidet som var gjort i førre periode er eit godt grunnlag og gjer det enklare å arbeide med ny planstrategi for kommunen. Ein må likevel sjå etter om det er utviklingstrekk og utfordringar som kommunen må ta omsyn til ut over dei som alt er registrert.

Døme på nye utfordringar:

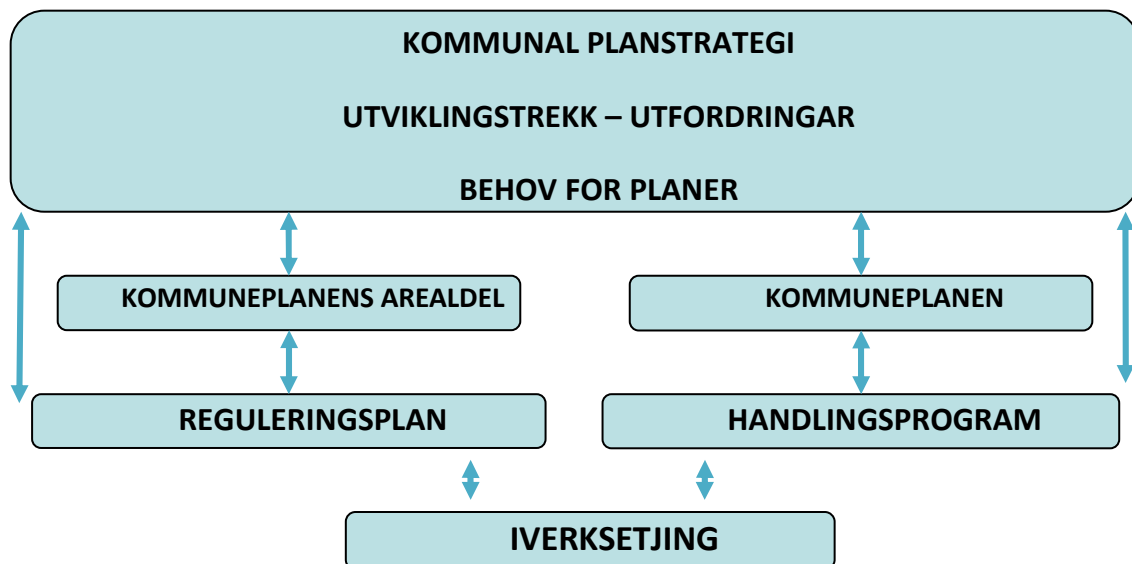
Kommunen har gjort vedtak om ny arealplan.

Kommunen har sidan hausten 2015 busett flyktningar.

Kommunen har gjort vedtak om ny kommunestruktur.

Fylkeskommunen har gjort vedtak om planprogram for «Strategisk plan for kysten 2017-2025 for Sogn og Fjordane.

Regjeringa har gjort prinsippvedtak om å bygge Stad skipstunnell.



Arbeidsmodell.

Nasjonale forventningar til regional og kommunal planlegging (12.06.2015)

Dei nasjonale forventningane til regional og kommunal planlegging fokuserer på fylgjande tema:

- Enklare regelverk og betre samarbeid
- Eit klimavennleg og sikkert samfunn
- Aktiv forvaltning av natur- og kulturminneverdiar
- Framtidsretta næringsutvikling, innovasjon og kompetanse
- Samordna bustad, areal og transportplanlegging
- Eit framtidsretta og miljøvenleg transportsystem
- Levande by og tettstadsenter
- Helse og trivsel

Regjeringa sine forventningar

- Kommunene tar i bruk mulighetene som ligger i plan- og bygningsloven for prioriteringer og forenklinger. Kommunene oppdaterer overordnede planer, unngår flere plannivåer enn nødvendig, sørger for hensiktsmessig detaljering og tar i bruk mulighetene for parallel plan- og byggesaksbehandling.
- Kommunene sikrer effektiv behandling av private planforslag, og bidrar til god plankvalitet ved å gi tidlige, tydelige og relevante krav til utredninger og dokumentasjon.
- Fylkeskommunene og kommunene sikrer enkel tilgang til digitale plandata gjennom bruk av digitalt planregister, og tar i bruk verktøy for digital plandialog og plan- og byggesaksbehandling.

- Fylkeskommunene og kommunene samarbeider om planlegging for verdiskaping, bærekraftig næringsutvikling og innovasjon i partnerskap med næringslivet og regionale og lokale aktører. Det settes av tilstrekkelige arealer for næringsutvikling som ivaretar næringslivets behov, og som er lokalisert ut fra hensynet til samordnet bolig-, areal- og transportplanlegging.
- Fylkeskommunene og kommunene sikrer viktige jordbruksområder, og legger til rette for nye og grønne næringer i tilknytning til jordbruk og skogbruk, som grønt reisely, mat med lokal identitet og utnyttelse av bioenergi.
- Fylkeskommunen og kommunene sikrer naturgrunnlaget for samisk kultur, næringsutvikling og samfunnsliv, og samiske interesser sikres deltakelse i planleggingen der disse berøres. Planleggingen sikrer reindriftens arealer, samtidig som hensynet til reindriften veies opp mot andre samfunnsinteresser.
- Fylkeskommunene og kommunene sikrer tilstrekkelig areal til fiskeri- og havbruksnæringen i kystsonoplanleggingen, og avveier dette mot miljøhensyn og andre samfunnsinteresser. Arealbehovet ses i et regionalt perspektiv.
- Fylkeskommunene og kommunene sikrer tilgjengelighet til gode mineralforekomster for mulig utvinning, avveid mot miljøhensyn og andre samfunnsinteresser. Behovet for og tilgangen på byggeråstoffer ses i en regional sammenheng.

Regional planstrategi

I framlegg til regional planstrategi for Sogn og Fjordane fylkeskommune for 2016 – 2020 er det drøfta fylgjande utfordringar og strategiar:

Utfordringar	Strategiar
Globalisering og sentralisering	<ul style="list-style-type: none"> • Få til styrking av bustad-, arbeids-, og serviceregionar (BAS regionar) innanfor folk sine pendleområde • For mindre kommunar gjere val om sentrumsfortetting eller knyte seg til regionsenter
Kvinner, utdanning og arbeidsmarknad	<ul style="list-style-type: none"> • Skape større mangfald av arbeidsplassar • Samarbeid mellom offentleg og privat sektor om tiltak som fører til fleire attraktive arbeidsplassar • Undersøke kva mekanismar og tiltak som gjer at kvinner buset seg i distrikta
Migrasjon og inkludering	<ul style="list-style-type: none"> • Samarbeid mellom kommune, NAV, Lokalt næringsliv og frivillig sektor • God språkopplæring • Godt kultur- og fritidstilbod
Verdiskaping og utvikling av kunnskapssamfunnet	<ul style="list-style-type: none"> • Regional plan for verdiskaping • Styrke lokalt eigarskap • Nytte ringverknader frå sterke primær

	og sekundæneringar <ul style="list-style-type: none"> • Samarbeid mellom næring, forvaltning, forskning og utdanning • Dra større vekslar på Høgskulen i Sjf
Klimautfordringar	<ul style="list-style-type: none"> • Omstilling til fossilfri økonomi • Setje i verk tiltak for å redusere utslepp frå transportsektoren • Breitt samarbeid om kva som skal til for å definere kva som skal til for å få til ei klimaomstilling i fylket

3. Det er dit vi skal - målbilete for Sogn og Fjordane

I arbeidet med planstrategi har vi hatt breie diskusjonar kring måla for fylket. Politikkutforminga ligg då i å formulere målbare mål og effektar som ein ynskjer å oppnå. Det er heile tida ein vekselverknad mellom utfordringane, behova og mål og effektane av å nå måla. Ikkje alle effektar er målbare og treng heller ikkje vere det.

Målgruppa på overordna nivå er alle innbyggjarane i fylket, offentlege etatar og institusjonar, lag og organisasjonar og næringslivet. At flest mogleg oppfattar dei same utfordringane og jobbar i same retning med å løyse dei, gjev størst potensiale for endring og positiv utvikling.

Overordna mål - målbilete

- 1 Skape 500 nye arbeidsplassar kvart år, der det satsast på å nytte lokale ressursar, vere pådrivar i det grøne skiftet, skape mangfald i arbeidsplassar og samspel mellom kunnskapsmiljø, offentlig sektor og næringsliv.
- 2 Det er etablert eit forpliktande samarbeid mellom regionale og lokale aktørar for å utvikle sentra i dei største kommunane, med tiltak knytt til møteplassar, trivsel, kollektiv-, gang- og sykkeløysingar og gode arbeidsplassar med eit næringsliv i vekst.
- 3 Utviklinga av sentra er knytt til gode kommunikasjonar i bu- og arbeidsmarknadsregionar.
- 4 Strategiar for å utjamne avstandsulempar, rammer for utvikling for å skape attraktivitet i mindre sentrale strøk og strategiar for å utvikle sentra skjer samstundes.
- 5 Fylket skal tilby utdanningar med kvalitet over landssnittet, både ut frå samfunnet sitt behov og vere leilande i utdanning og skuleresultat.
- 6 Fylket skal vere eit oppe og inkluderande samfunn og alle kommunane har tydelege strategiar for å inkludere innvandrarak/ tilflyttarak.
- 7 Folkehelse skal vere med som ein grunnleggande del i samfunnsplanlegginga og levekåra i fylket er betra.
- 8 Fylket deltek i bygging av verdikjeder som gjev netto nullutslepp. Innan bygg og ferje/ båttransport og innkjøp.
- 9 Fylket følgjer opp klimautfordringane gjennom reduksjon av klimagassutslepp og tilpassing til klimaendringane med mål som er tråd med nasjonale og internasjonale målsetjingar, bl.a. Paris-avtalen (2015).

Ynskde effektar

- 1
 - Fylket har ei årleg netto auke i arbeidsplassar på over 100.
 - Folketalet i fylket har auka med 1 % i året.
 - Sogn og Fjordane har store natur- og kulturverdiar og vi nyttar desse som drivkraft i samfunnsutviklinga.
- 2-4 Fylket har nådd måla ovanfor fordi vi har satsa på ein 3-delt strategi med effektane:
 - Har vidareutvikla 2 sjølvforsterkande bu- og arbeidsmarknadane i fylket; Sunnfjord og Sognalsområdet
 - Har utvikla attraktive regionsentra og kommunesentra som har ein bu- og arbeidsmarknad rundt seg
 - Har gitt rom for lokale eldsjeler/-miljø som får høve til å skape si framtid og arbeide for utvikling i mindre sentrale strøk
- 5-7
 - Fylket har etablert hellskap i plan- og strategiarbeid gjennom mobilisering og forpliktning via partnerskapsavtaler.
 - Fylket har tenester av ein kvalitet og har eit omdøme som gjer at innbyggjarane i Sogn og Fjordane opplever det som eit attraktivt og godt fylke å bu og leve i, arbeide i og besøke.
 - Fylket har jamna ut sosial ulikskap og har innbyggjarar med høg trivsel og opplevd melstring, frå vogge til grav.
 - Fylket har kulturopplevingar som gjev eit rikare liv og bygger identiteten vår.
 - Fylket har redusert kvinneunderskottet
- 8-9
 - Sogn og Fjordane har vorte eit føregangsfylke i det grøne skiftet og har tatt ein posisjon i å utnytte dei lokale og regionale verkemidla til å bygge verdikjeder for eit samfunn utan utslepp.
 - Fylket har vorte eit pilotfylke i arbeidet med å auke produksjon av alle typar fornybar energi, samstundes som vi har redusert tap av naturmangfald, friluftsområde, kulturminne og landskapsverdiar.

Strategisk plan for kysten

Fylkeskommunen la i juni 2016 fram planprogram for «Strategisk plan for kysten 2017-2025 for Sogn og Fjordane». Planprogrammet omfattar kommunane Gulen, Solund, Hyllestad, Fjaler, Askvoll, Flora, Bremanger, Vågsøy og Selje. Målet med arbeidet er å utvikle felles forståing for kva er eit kystsamfunn, ressursregistrering og kva felles samfunnsmål denne regionen kan eller bør vere med å nå.

«Strategisk plan for kysten» bør vere forankra i det kommunale planarbeidet.

Nordfjordsamarbeidet

Kommunane i Nordfjord samarbeider om fleire oppgåver. I 2015 er det formelt samarbeid innan fylgjande område: avfallshandtering, hamner, IKT, opplæring, næring, revisjon, legevakt

Kommunale forventningar:

- Auka folketal
- Aktive innbyggjarar som trivst
- Optimal ressursutnytting
- Politisk eigarskap

I kommunen sin samfunnsplan er det skissert 5 satsingsområde:

Namn	Mål
Leve og bu	Det skal vere attraktivt å busetje seg i Selje kommune
Helse og omsorg	Mi helse – mitt ansvar Selje kommune skal ha tenestetilbod som sikrar trygge overgangar til alle fasar i livsløpet.
Oppvekst	I Selje kommune skal born og unge vere i eit inkluderande og lærande oppvekstmiljø
Næring og kultur	I Selje kommune skal vi arbeide for å styrke eksisterande næringsliv, trygge eksisterande arbeidsplassar og legge til rette for nyetableringar
Samferdsel og kommunikasjon	I Selje kommune skal vi arbeide for opprusting og rassikring av fylkes- og kommunale vegar, tenleg kollektivtilbod og god og trygg infrastruktur med tilfredstillande dekning, kvalitet og kapasitet. Vi vil også arbeide for eit best mogleg transporttilbod både på land og sjø.

I tillegg til dette vil det vere behov for utgreiing av tematiske område i Arealplanen.

Kommunereforma

Selje kommune gjorde ein intensjonsavtale om samanslåing med Vågsøy og Vanylven kommunar om å bli ei kommune. Hovudføremålet med samanslåinga er å få ein sterkare BAS region der innbyggjarane skal få minst like gode teneste som tidlegare. I folkerøysting den 25.04.16 sa 56,8 % av innbyggjarane i Selje kommune som røysta at dei ikkje ville slå seg saman med andre.

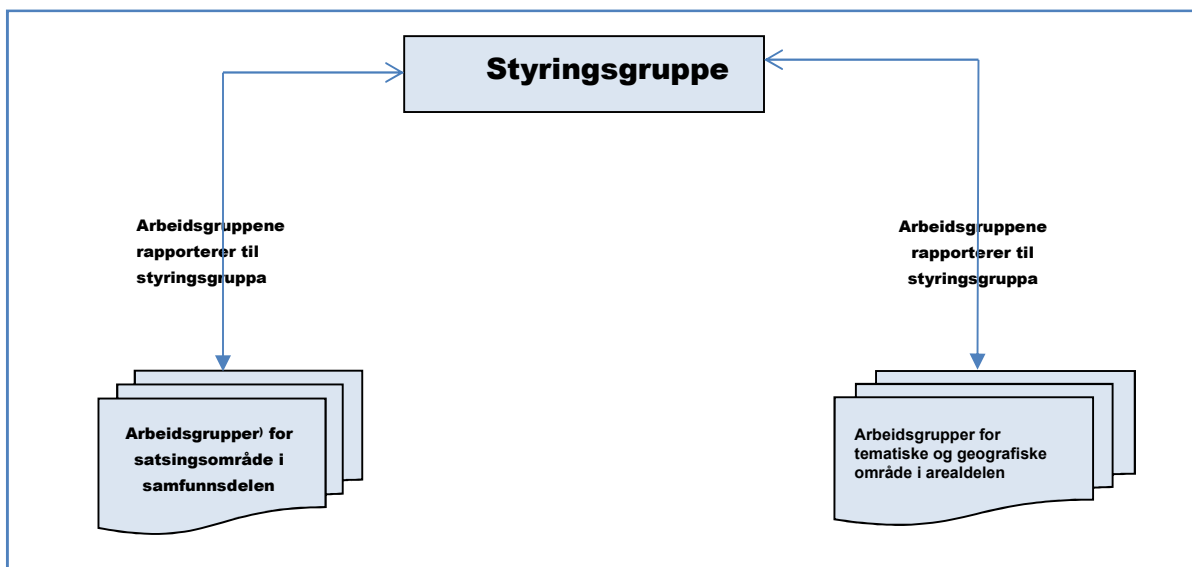
Kommunestyret gjorde i Sak KS-023/16 slikt vedtak:

Selje kommunestyre seier nei til samanslåing med Vågsøy åleine. Dette med bakgrunn både i folkerøystinga og det faktum at ein uansett ser dette alternativet som for lite. Samstundes ser ein dei store økonomiske utfordringane knytta til å stå åleine. Basert på dette ber Kommunestyret politisk og administrativ leiding om å sondere ulike alternativ for ei framtidig samanslått kommune. Sluttresultatet skal handsamast i Formannskapet og Kommunestyret.

Med dette opphevar ein tidlegare intensjonsavtale.

Det har til no ikkje vore ført forhandlingar om andre alternativ. Dersom det vert andre alternativ vil planverket i dei samarbeidande kommunane bli utfordra til å vere einsarta og gjennomgripande. Det vil før ei samanslåinga såleis vere behov for å ha planstrategi som omfattar den nye kommunen. I ein overgangsperiode vil det også vere behov for å etablere eit felles planforum for den samanslåtte kommunen.

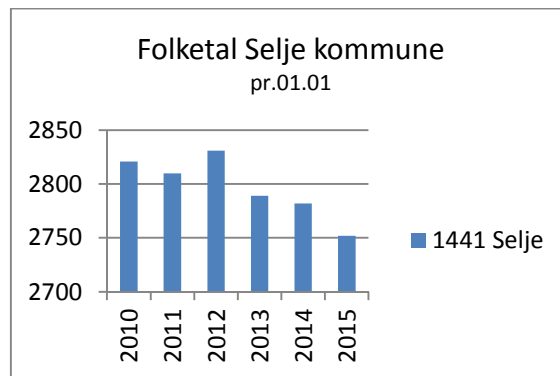
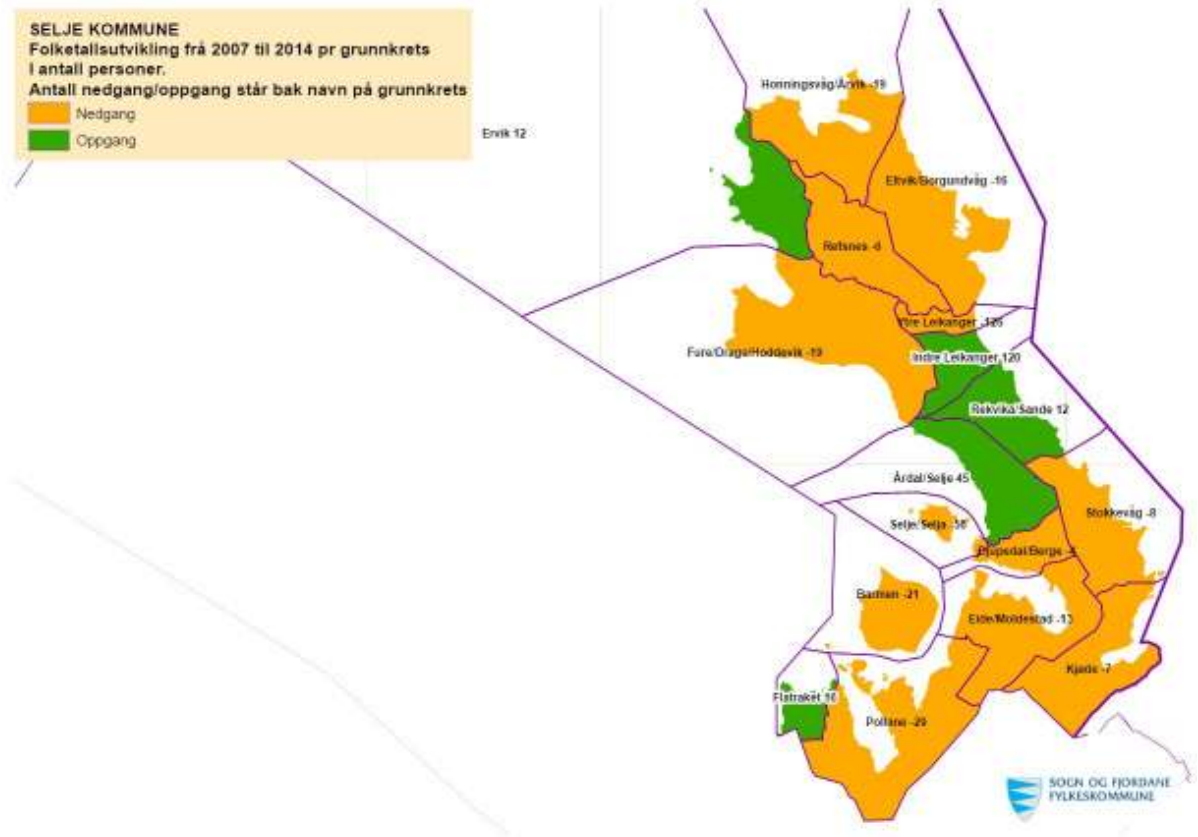
Organiseringsmodell



Medlemene i formannskapet er styringsgruppe for planarbeid i kommunen.

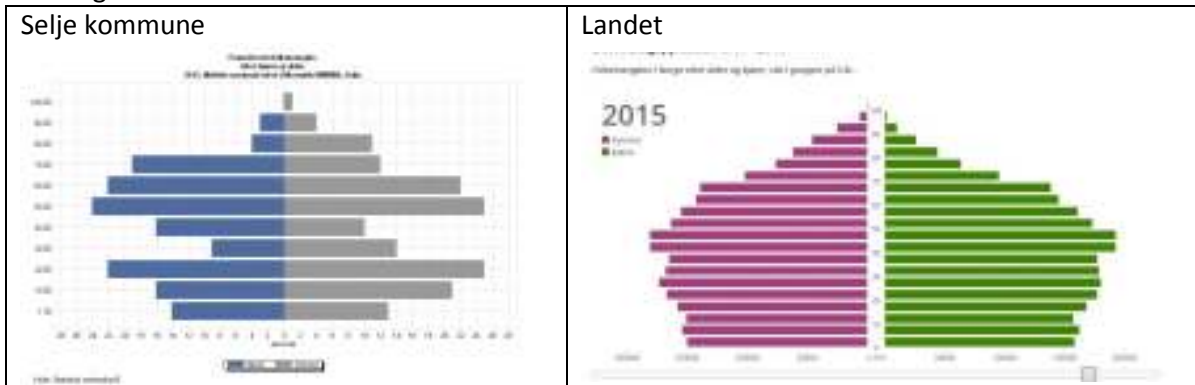
Arbeidsgruppene er samansett av fagansvarlege for aktuelle område og planavdelinga.

Utfordringar:
Folketalutvikling



Kjelde: SSB

Demografisk modell



Kjelde: SSB

Selje har i mange år hatt negativ folketalsutvikling. Den demografiske utviklinga syner at folk flyttar ut etter endt utdanning. Den aldersgruppa som er i arbeidsaktiv alder ser ut til å minke, og tal eldre er aukande. Dei eldre lever lenger.

Utfordring:

- Kommunen må planlegge for nedgang eller stagnasjon i folketalet.
- Kommunen må legge betre til rette for tilflytting og etablering med tanke på å dempe og stoppe utflyttinga.

Folkehelse

Folkehelseinstituttet genererer årleg folkehelseprofilar til kommunane. Desse byggjer på innsamla materiale og samanlikningar med fylket og landet. Det kan sjå ut som helseprofilen i store trekk ikkje skil seg særleg ut frå resten av landet. Nyansane kan ein lesa ut frå barometeret på side 4 i profilen. Folkehelseprofilen er vedlegg til dokumentet.

Folkehelseoversikt og mål for folkehelsearbeidet vil vere ein del av Helse- og omsorgsplanen.

Utfordring:

- Integreere folkehelseperspektivet i alt planarbeid
- Ha tydelegare fokus på trivsels- og velferdsfaktorane i tiltakslistene i sektor- og delplanar

Økonomi:

Selje kommune har i mange år hatt stram økonomi. Kommunen vart i juli 2014 registrert i Robek-registeret. Rekneskapen for 2015 syner eit overskot som vil langt på veg dekke det akkumulerte underskotet.

Kommunen har på grunn av dei økonomiske utfordringane gjennomført ei rekke kostnadsreducerande tiltak både på teneste- og servicetilbodet. Parallelt med dette har folketalet gradvis gått nedover. Kommunen sine rammeoverføringar frå staten er knytt mot folketalet og har vorte redusert tilsvarande. Det er likevel slik at utgiftene til driftseiningane er knytt opp mot grupper og ikkje enkeltpersonar. Difor går ikkje kostnadane ned parallelt med inntektene. Den lave renta har gjort at kommunen har kunne handtert ei relativt stor lånegjeld.

Det kan sjå ut som den økonomiske modellen som kommunen er finansiert etter, fører til lokal sentralisering.

Utfordringar:

- Tilpassing av tenestetilbodet til dei økonomiske rammene.
- Stabil kvalitet av tenestene.
- Unngå strukturdebattar under budsjetthandsaminga

Arbeidsplassar og næringsutvikling:

Selje kommune sin næringsplan var sist rullert i 2010. I fylgje næringsplanen vart det då peika på fylgjande utfordringar:

- Pendling
- Dårleg infrastruktur og transport
- Nedtrapping i landbruket/attgroing
- Vanskeleg å få etablert nye bedrifter
- Overnattingskapasitet

Nordfjord vekst overtok oppgåvene til Næringsrådet og forvaltninga av Næringsfondet frå 2012.

- Er næringslivet sine behov godt nok ivareteke?
- Er det behov for å rullere næringsplanen?
- Kva rolle har Nordfjord vekst i plansamanheng?

Bu- og arbeidsmarknad.

Ein god del av arbeidsstyrken i Selje kommune pendlar, og nokon pendlar langt. Det er grunn til å tru at «langpendlarane» er tilsette i rederi med kontor i Bergen/ Ålesund.

Selje har ein felles bu- og arbeidsmarknad med Vågsøy, Eid, Stryn og Vanylven. Det er likevel slik at fleire pendlar ut frå Selje enn inn.

Pendlarstatistikk for Sogn og Fjordane syner at dette mønsteret har vore stabilt over tid (10 år).

Pendling	Bergen	Vågsøy	Eid	Stryn	Vanylven	Ålesund	Andre	sum
Til	31	110	36	25	29	18	39	288
Frå	6	80	10	4	29	4	20	153
Tal frå SSB,(Fylkesspegelen) 4. kvartal 2013								

Dette kan forståast på to måtar:

- Selje kommune er eit godt buområde, og folk godtek difor litt pendling til arbeidet sitt.
- Folk har over tid skifta arbeid, men vel likevel av ulike grunnar å bu her.

Utfordring:

- Sikre at pendlar-ruter er lettvinde og lite ressurskrevjande
- Utnytte den utvida arbeidsmarknaden til å i større grad tilby fleire jobbar til den same familien.
- Tilby bu- og fritidsaktivitetar som knyter innbyggjarane saman i sosiale relasjonar i buområda.

Bustadområde og tettstadutvikling:

Utfordring:

- Lett tilgjengelege og attraktive tomter

- Bustadhus og landbrukseigedomar vert nytta som fritidshus
- Mangel på gjennomgangsbustadar og bustadar til utsette grupper
- Fordeling av busetnaden mellom regulerte byggjeområde og spreidd utbygging
- Tilhøvet mellom kommunesentrum og krinsane/ Sentrumsutbygging
- Bygdeutvikling i høve til sentrumsutvikling
- Har nokre område/krinsar større utfordringar enn andre?
- Kan vi leggje betre til rette for pendling/arbeidsplass heime?

Er det samsvar mellom tilbodet av bustadtypar og behov i framtida? Familiestrukturen har endra seg i samfunnet, og vi må ta omsyn til andre enn den tradisjonelle kjernefamilien.

Skule, barnehage, oppvekst

Rammetilskotet til kommunen er m. a basert på alderskriterium og vekting av desse kriteria. Innbyggjarar 6-15 år har t. d høgre vekting enn 16 - 66 år. Nedgangen i barnetal (elevtal) medfører mindre rammetilskot generelt og den logiske rekkefølga er då at det vert mindre til skule. Elevtalsutviklinga som vist ovanfor tilseier at skulestrukturen må setjast på dagsorden. Det er viktig å bruke nok tid i slike prosessar. Strukturar skal handsamast etter plan- og bygningslova og ikkje i budsjettsaker. Kommunen har ikkje eigen plan for oppvekst der desse spørsmåla er drøfta.

Utfordring:

- Minkande elevtal
- 3 skular. Av desse 2 med ungdomstrinn
- Ikkje vidaregåande skuletilbod
- Balansegang mellom godt læringstilbod, kort skuleveg og levande bygder
- Førebyggjande arbeid
- Sjumilsteget

Samferdsel

Selje er ei kystkommune i Sogn og Fjordane fylke. Kommunen er vidstrakt og spreiddbygd og grensar mot Vågsøy kommune i sør og Vanylven kommune i Møre og Romsdal fylke i nord. Ny busetnad i Selje kommune finn ein i hovudsak på Flatraket, Leikanger og i kommunesenteret, Selje. Næraste by er Måløy og tettstaden Nordfjordeid. Når det gjeld kollektivtilbodet i kommunen er rutegåande trafikk og skuleskyss i stor grad knytt saman. Det går i tillegg buss til Selje som korresponderer med ekspressbåten til Bergen. Korrespondanse til sjukehusbuss på Bryggja og Almeningsfjellet, tur/retur Førde. Korrespondanse med rute til Ålesund på Åheim. Vegane i kommunen er prega av dårleg vedlikehald og fleire vegstrekningar er smale og uoversiktlege. Alle tilførselsvegar til kommunen har bratte stigningar. Innan kommunen er det ferjerute til Barmen, båtrute til Selja og båt-/ turistrute til klosteret. God kommunikasjon er noko av det viktigaste for busetnad, trivsel og eit konkurransedyktig næringsliv.

Utfordring:

- Vegstandard
- Kollektivtilbod
- Ferje og båtruter
- Langt til næraste flyplass
- Pendling

Kultur, idrett, organisasjons- og friluftsliv

Selje kommune har eit rikhaldig kultur- og organisasjonsliv. Dei frivillige organisasjonane gjer eit stort arbeid for å fremje kulturlivet i kommunen. Det er lange tradisjonar for å samarbeide med kommunen både gjennom formelle avtalar og enkeltstående prosjekt. Vi treng eit levande og rikhaldig kulturliv der alle aldersgrupper finn utfordringar og gleder. Etter kvart som folketalet minkar, vil kulturoppgåvene bli delt på færre hovud. Revisjon av Plan for kultur, Idrett og friluftsliv var utsett til utgangen av 2016.

Utfordring:

- Kamp om sjelene
- Kulturlivet er svært avhengig av ressurspersonar. Aktivitetsnivå og aktivitetstilbod vert avspegla av dette.
- Korleis kan kommunen hjelpe lag og organisasjonar?
- Kor mykje skal kommunen involvere seg direkte?
- Korleis kan vi legge til rette for organisert og uorganisert aktivitet?

Helse og omsorg

Folkehelse dreier seg om å ha det bra, leve livet, å ta ansvar for eiga helse, og gjere meir av det som fremjar god helse. I den samanheng er nærmiljø, sosiale nettverk, livstil viktige punkt.

Helsetenestene i Selje kommune er samla i ei Barne- og familieavdeling som er sett saman av helsesøster, jordmor, PPT og barnevern. Denne eininga skal sikre ein meir heilskapleg oppvekstpolitikk i Selje kommune.

Kommunen ynskjer å sjå på dei eldre som ein verdifull ressurs.

Selje kommune har i mange år hatt 3 legeheimlar. Kommunen er i eit interkommunalt legevaktsamarbeid med Nordfjordkommunane. Dette inneber at legevakt er lokalisert på Eid måndag – fredag mellom klokka 16.00 og 08.00 og helg og helgedagar. Kommunen har eitt legekontor i Selje. Kommunen har god oversikt og nærleik til alle innbyggjarane.

Selje kommune er ein del av akuttberedskaperen til Helse Førde.

Utfordring:

- Korleis kan Selje kommune bli ei god kommune i eit folkehelseperspektiv?
- Vil neste generasjon av omsorgstrengande ha same omsorgsbehov som i dag?
- Klarar kommunen å rekruttere kompetanse til helsetenestene?

- Korleis skape nærleik til tenestene?

Avdelingane i Helse og Omsorg yter tenester til menneske med behov for pleie, omsorg, rehabilitering, rus, psykiatri og sosiale tenester. Tenestene vert utført på institusjon, i tilrettelagde bustader og heime hos den enkelte. Tenestene vert ytt ut ifrå den enkelte brukar sine behov og etter enkeltvedtak.

Pr dato driftar kommunen:

- 32 sjukeheimsplassar
- 16 plassar tryggleiksavdeling
- 34 hyblar eldretun
- 2 omsorgsbustader for vaksne
- Triveli omsorgssenter
- Produksjonskjøkken til ca. 85 brukarar
- Heimehjelp i heile kommunen
- Hove aktivitetssenter

For å oppretthalde dagens standard på helsetenestene, peikar tenesteeiningane på fylgjande utfordringa:

- Eldrebølgja.
- Bygge ny kompetanse
- Rekruttering av arbeidskraft
- Kompetanse
- Kapasitet

Det var i perioden 2011 – 2014 brukt ein god del ressursar på å utarbeide ein samla plan for Helse og omsorg for kommunen. Dette arbeidet er ikkje slutført.

Flyktningar og integrering

Kommunen tok i 2015 imot flyktningar for første gong sidan tidleg på -90 talet. Hausten 2015 opplevde Europa ein straum av flyktningar som ikkje var under kontroll og mottaka i Noreg måtte auke kapasiteten for å handtere dette. Som direkte fylgje av desse hendingane vert Selje kommune utfordra til å ta sin del av ansvaret med å busetje menneske på flukt og hjelpe dei til ei framtid og eit verdig liv. Parallelt med dette skjer det ein del arbeidsinnvandring frå land i Schengen-området, og det syner seg at fleire av kommunens innbyggjarar inngår ekteskap med utlendingar og buset seg i kommunen. Dette har ikkje vore med i kommunens planar tidlegare, og det utfordrar kommunen på fylgjande område:

- Norskopplæring og opplæring i samfunnskunnskap
- Bustadar
- Tiltak som integrerer utlendingane på ein god måte
- Kapasitet og ordningar som kan ta vare på einslege mindrearige

Kulturminne

Selje kommune har mange og store kulturminne. Selje kloster og helgenanlegg er av nasjonal verdi. Det vil vere ei utfordring for kommunen å forvalte desse på ein god måte samstundes kunne dra nytte av dei samfunnsmessige verdiane desse representerer.

Utfordring:

- Skape og halde ved like gode relasjonar til sentrale styresmakter for å få tilstrekkeleg støtte til kompetanse og vedlikehald
- Utvikle og utnytte kulturminna i kommersiell samanheng utan at dei taper verdien sin.

Landskapspleie og skjøtsel

Dei siste 20 – 30 åra har driftsformene i landbruket endra seg, og middeltemperaturen har gått opp. I tillegg vart det på 70-talet planta til store delar av utmarksområda med skog. Dette har ført med seg at vegetasjonen har endra seg, og landskapet held på å gro att. Stadlandet vert i fleire samanhengar framheva som eit unikt natur- og kulturlandskapsområde, med nasjonale og kulturminnefaglege verdier. Området Hoddevik – Liset er utpeika av Landbruks- og matdepartementet som *Utvalde kulturlandskap i jordbruket*, og Fylkesmannen oppfordrar Selje kommune til å ha ei aktiv rolle som eigar.

Utfordringar:

- Dei samfunnsmessige interessene for skjøtsel, sett opp mot grunneigarane sin kapasitet og interesse.
- Å lage gode skjøtselsplanar som gjer utmarsområda inntektsberande, samstundes som dei tek i vare dei kulturminnefaglege verdiane.

Tekniske tenester og eigedomsforvaltning

I løpet av livet vil dei fleste av innbyggjarane ha vore innom fleire kommunale bygg i kortare eller lengre periodar. Det vil til dømes vere som brukarar av skule, barnehage, bibliotek, helsetenester, eldretun, sjukeheim eller utleigebustadar. Ei god og riktig eigedomsforvaltning er ein viktig del av det å skape trivsel blant brukarane av desse bygningane. På folkemøta vart det etterlyst betre tilgang på startbustadar der ein kunne bu eit kortare tidsrom i etableringsfasen. Tilflytting av flyktningar gjer at det vert press på bustadmarknaden i integreringsfasen. Pågangen på bustadar i eldretuna er avtakande.

Utfordring:

- Kva type bygg skal kommunen eige?
- Korleis skal ein forvalte bygningsmassen?
- Skal kommunen auke talet på utleigebustadar?
- Kommunen manglar bustadsosial handlingsplan
- Regelverk for utleigebustader
- Tilhøvet mellom privat og offentleg omsorgsbygg

Miljø og energi

Selje kommune har delplan for energi og klima for perioden 2011-2015. Okla Vindpark har fått konsesjon til vindkraftutbygging på Okla. Vestavind Havkraft testar ut bylgjekraftverk på Dragsfalla. Kommunen har mest truleg eit potensiale for utvikling av fornybar energi.

Kommunen rår over ei lang strandlinje og eit stort samanhengande utmarksareal. Mykje av dette er unikt i nasjonal samanheng og vil vere konfliktfullt å byggje ut.

I overordna ROS er det peika på klimautfordringar som havnivåstigning, ekstremver, miljøureining og liknande som sårbare punkt for kommunen.

Utfordringar:

- Korleis skal Selje kommune engasjere seg i klimautfordringane?
- Er det behov for å rullere delplan for klima og miljø eller vil klima og miljø- spørsmåla godt nok ivaretekne i andre planar?

Samfunnstryggleik og beredskap

Selje kommune sin Beredskapsplan var vedteken av kommunestyret i sak 047/12. Den er oppdatert etter tilsyn, øvingar og hendingar, sist i oktober 2015. Det var gjort vedtak om gjennomgåande ROS-analyse hausten 2015. Sak K-073/15

Den medisinske akuttberedskapen er ivareteken av Nordfjord legevakt og Helse Førde.

Kommunen ligg innan 20 minutt flytid for 3 ambulansehelikopter, men det er ikkje gjort formelle avtalar om faste landingsplassar for desse.

Selje kommune som ei tenesteytande kommune

Selje kommune er ein stor organisasjon med eit breitt spekter av arbeidsområde og tenester. Kommunen er styresmakt, forvaltar, samfunnsutviklar, velferdsprodusent og tenesteytar med brei kontaktflate mot innbyggjarar på ulike nivå.

Kommunen ønskjer:

- å yte god service og ivareta likebehandling og rettstryggleik for alle.
- å vere ein god arbeidsgjevar.
- at organisasjon har særleg fokus på arbeidsmåtar som fører til effektivitet, service- og serviceutvikling, kvalitets- og tenesteutvikling og samfunnsutvikling.
- at tenestene skal vere tilpassa brukarane sine behov.
- at administrasjon og drift skal vere effektiv, slik at ressursar vert frigjort til utviklingsarbeid.
- å ha ein sunn økonomi og halde oppe eit økonomisk handlingsrom.
- at medarbeidarane skal vere opne og lyttande, demokratiske og avgjersleeffektive.
- kommunen skal ha eit arbeidsmiljø prega av ansvar, respekt og omtanke.

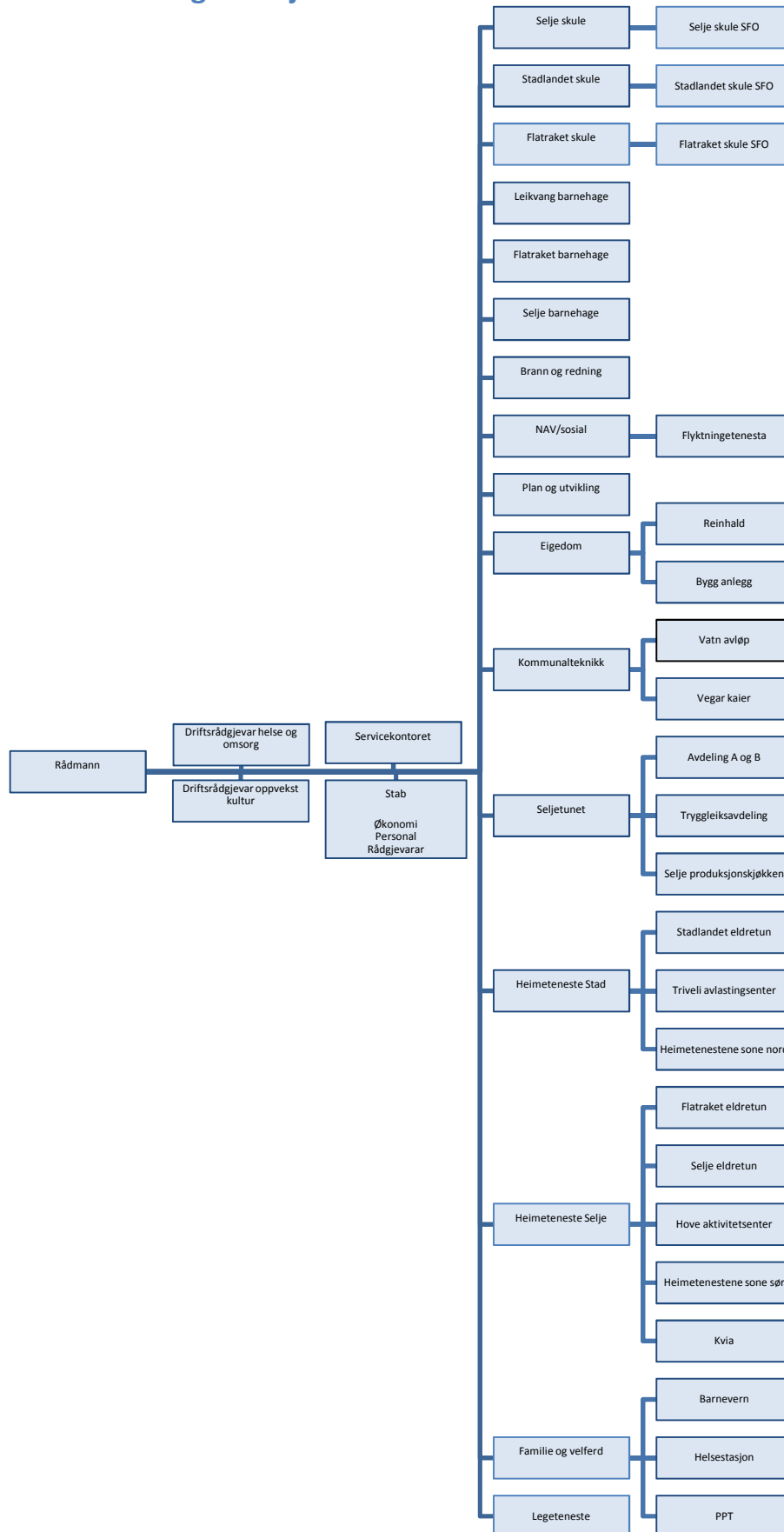
I åra som kjem vil kommunen ha behov for fleire medarbeidarar med fagkompetanse, innafor helse og omsorg, skule og barnehage, tekniske tenester m. v. Kommunen vil vere ein av fleire som konkurrerer om den same arbeidskrafta.

Utfordring:

- rekruttering av ny arbeidskraft

- attraktiv som arbeidsgjevar
- godt omdømme
- kompetanse

Selje kommune sin organisasjon



Korleis kan kommunen vere ein attraktiv og utfordrande arbeidsplass?

- Korleis skal kommunen verte betre i møte med innbyggjarane?
- Kva kan ein gjere med omsyn til kommunikasjon, informasjon og vidare utvikling av nettbaserte tenester?
- Får ein til samhandling mellom dei ulike tenesteeiningane?

Interkommunalt samarbeid

Selje kommune har inngått interkommunalt samarbeid med kommunane i Nordfjord gjennom Nordfjordrådet. Nordfjordrådet vart formelt skipa i 1994, og er eit interkommunalt råd der kommunane Bremanger, Eid, Gloppen, Hornindal, Selje, Stryn og Vågsøy deltek. Rådet er oppretta med heimel i Kommuneleva sin §27, nr. 1.

Det vil i praksis seie at kommunane i rådet samarbeider om hamner, renovasjon, reiseliv, beredskap, utdanning, IKT, revisjon, ymse typar rådgjeving og felles legevaktsentral.

Det er dei fungerande ordførarane i dei deltakande kommunane som utgjer medlemene av Nordfjordrådet. Rådmennene i medlemskommunane har møte- og talerett i rådet.

Selje kommune vil halde rådgjevande folkerøysting om samanslåing med Vanylven og Vågsøy kommunar. I samband med dette blir det også utarbeidd plan for funksjonsfordeling av tenestene i den nye kommunen.

Utfordringar:

- Utarbeide ROS med omsyn til ressursar og ressursutnytting i den nye kommunen
- Vurdere om gamle samarbeidsavtalar skal vidareførast og korleis dette skal gjerast
- Førebu samfunnsplan for den nye kommunen

Arealplan

Samfunnsdelen er grunnlaget for arealdelen. Det skal vere ein tydeleg samanheng mellom overordna prinsipp for arealforvaltninga i samfunnsdelen og føresegnene i arealdelen. Det er berre arealdelen som har juridiske føresegner og kart om arealforvaltning. Sosiale, økonomiske, kulturelle og teknologiske utviklingstrekk i samfunnet er med på å avgjere arealbruken. Endringar i folkeutvikling, næringsstruktur og sysselsetjingsutvikling vil ha verknad på lokalisering tenester. Samfunnsdelen seier noko om forventa planbehov for bustadar, hytter og næringsareal.

Vedtak om samfunnsdelen var gjort på våren i 2015 av kommunestyret valt i 2011 og vil gjere vedtak om arealdelen på våren 2016 av kommunestyret som var valt i 2015. Det er grunn til å rekne med at ein gjennomgang av samfunnsdelen vil ikkje få avgjerande innverknad på vedtak om arealdelen

Planbehov for Selje kommune

Samfunnsplanen var vedteken i 2015. Det var gjort eit omfattande arbeid rundt denne. Det syner seg likevel at samfunnsutviklinga har teke vegar som ikkje var rekna med då dette vedtaket var gjort. Mellom anna er også Selje kommune omfatta av den flyktningstraumen som kom til landet på haustparten i 2015 utan at planen tok høgde for det. Dette vil ha innverknad på busetnad, helsetenester, utdanning, arbeidsplassar og kultur for å nemne nokre utfordringar.

Planane må analyserast for å kunne tilpasse drifta til økonomiplanen, og for å kunne få ned sakshandsamingstida i plan og bygningsaker. Med planverket på plass, vil ein kunne få ei meir stabil drift, og ein vil vere meir påliteleg for folk som vil etablere seg.

Selje kommune har ein liten plankapasitet og erfaringar frå førre planperiode syner at det ikkje er realistisk å halde meir enn eitt stort planarbeid i drift om gongen. Dette gjer at der det er muleg bør fleire delplanar sjåast i samanheng.

Involvering/ medverknad

Kommunen skal i arbeidet med kommunal planstrategi innhente synspunkter fra statlige og regionale organer og nabokommuner. Kommunen bør også legge opp til bred medvirkning og allmenn debatt som grunnlag for behandlingen. (PBL § 10-1, 1.avsnitt).

I Selje kommune var det i førre kommunestyreperiode stort folkeleg engasjement rundt planarbeidet. I arbeidet med samfunnsdelen i 2011 møtte over 350 personar opp på folkemøte og gav inn viktige bidrag til arbeidet. I arbeidet med arealdelen i 2014 var det også eit stort folkeleg engasjement. Det er ikkje å forvente like stort folkeleg engasjement på alle delplanane. Det er likevel viktig å sikre at alle som har interesse i sakene vert høyrde. I tillegg til høyring etter plan- og bygningslova vil ein i størst muleg grad invitere bransje-, interesse- og fagmiljø inn i prosessen rundt del- og fagplanane.

Kommunen sin dialog med innbyggjarane skjer etter kvart gjennom elektroniske media. Desse representerer ein lågare terskel for kommunikasjon enn formelle brev og meningsytringar. Sosiale media vil vere ein viktig del av publikum sin medverknad i framtidige plansaker.

Planarbeid for perioden

Plan	Omfattar	Oppgåve
1. Samfunnsplan	Gjennomgang med fokus på integrering og tilpassing til nye utfordringar	Gjennomgang
2. Arealplan	Plandokument for arealforvaltning, sakshandsaming, bustadbygging, næringsutvikling og landbruk	Vedtak og kunngjering
3. Strategiplan Helse og omsorg	Plandokument for utvikling av kommunens helse- og omsorgstilbod.	Ferdigstilling av planarbeid
4. Strategiplan Oppvekst	Plandokument for utvikling av kommunens oppvekstmiljø	Ny plan
5. Andre planar - delplanar	• Bustadsosial handlingsplan	Ny plan
	• Plan for flyktningar og integrering	Ny plan
	• Lokal kulturminneplan	Ny plan

	• Skjøtselsplan for landskap	Inngår i arealplan
	• Kystzoneplan	Inngår i arealplan
	• Næringsplan	Ny plan
	• Rusmiddelpolitisk handlingsplan	Revisjon
	• Delplan for Klima og miljø	Inngår i arealplan
	• Beredskapsplan	Oppdatering
	• Trafikktryggleiksplan	Revisjon
	• Plan for fysisk aktivitet og friluftsliv	Revisjon
	• SMIL-strategiplan for spesielle miljøtiltak i landbruket	Revisjon
	• Samordning av planverk region/ interkommunalt	Deltaking
	• Regional plan for kysten	Deltaking
6. Planar i arbeid	• Marine grunnkart	Samarbeid mellom Selje, Vågsøy, Bremanger og Flora

Tidsplan

Plan	2016	2017	2018	2019	2020
Nye planar					
Strategiplan oppvekst					
Bustadsosial handlingsplan					
Plan for flyktingar og integrering					
Næringsplan					
Kulturminneplan					
Revidering/rullering					
SMIL-strategiplan for spesielle....					
Rusmiddelpolitisk handlingsplan					
Plan for fysisk aktivitet og friluftsliv					
Ferdigstilling					
Arealplan					
Strategiplan Helse og omsorg					
Oppdatering					
Samfunnsplan					
Trafikktryggleiksplan					
Deltaking					
Marine grunnkart					
Samordning av planverk ny kommune					
Regional plan for kysten					

Vedlegg: Folkehelseprofil